



Jaarverslag 2022

Kenniscentrum Kinder- en Jeugdpsychiatrie

Utrecht, april 2023



2022: Samen werken, voor de beste jeugdhulp

Dit is het jaarverslag van het Kenniscentrum Kinder- en Jeugdpsychiatrie. We weten zeker dat je er blij van wordt. Meer informatie over elk onderwerp vind je op onze websites: www.kenniscentrum-kjp.nl en www.brainwiki.nl.

Als je iets wilt vragen of opmerken, wees welkom om contact met ons op te nemen.

Hein Rijkenberg, directeur | h.rijkenberg@kenniscentrum-kjp.nl



Organisatie en waarden



Organisatie en waarden

Ambitie en missie

De beste jeugdhulp voor kinderen en jongeren met ernstige psychische problemen

Het Kenniscentrum Kinder- en Jeugdpsychiatrie bundelt en verspreidt kennis over de jeugd-ggz en vertaalt die naar praktisch toepasbare kennis die breed bruikbaar is. Voor professionals, jongeren en ouders. De onderbouwing vindt altijd plaats in de verbinding tussen wetenschap, praktijkkennis en ervaringskennis.

Het Kenniscentrum voegt meerwaarde toe vanuit de inhoud en brengt kennis actief naar de werkvloer. Met als doel: daadwerkelijk gebruik door professionals in de praktijk.

[>> Meer over de missie en visie van het Kenniscentrum](#)

20 jaar Kenniscentrum

Het Kenniscentrum:

- Blijft kennis over de specialistische jeugdhulp waarborgen.
- Neemt een stevige plek in binnen het jeugdbeleid.
- Denkt mee over de nieuwe hervormingsagenda jeugd, over hoe het er straks uit komt te zien. Kinderen en gezinnen helpen, dat moeten we steeds meer samen gaan doen. In de wijk, in instellingen. Integraal.
- Werkt steeds intensiever samen met het Nji, Landelijk Kenniscentrum LVB en andere kennisinstituten in het jeugdveld, want ook kennisontwikkeling over die hulp moet integraal gebeuren.

Waar staat het Kenniscentrum over vijf jaar?

Hein Rijkenberg: "Wij zijn er voor de ontwikkeling van het vak. En om ervoor te zorgen dat specialistische kennis gezien wordt. We gaan steeds meer op zoek naar manieren waarop iedereen gebruik kan maken van de kennis die er is.

Want het is belangrijk dat elke professional tijd krijgt om zich te ontwikkelen, en kennis kan vergaren. Dat heb je nodig om je vak goed te kunnen uitoefenen. Daarin speelt het Kenniscentrum samen met de leden een waardevolle rol in."

Organisatie & waarden

Organisatie van het Kenniscentrum

- Het Kenniscentrum Kinder- en Jeugdpsychiatrie is een duurzaam kennisnetwerk, dat in de kern bestaat uit een vereniging met [leden](#): organisaties voor specialistische jeugdhulp. De leden betalen een jaarlijkse contributie die het Kenniscentrum inzet voor zijn [kerntaken](#).
- Het [bestuur van de vereniging](#) vertegenwoordigt de deelnemende organisaties.
- De [Wetenschappelijke Raad](#) en [Geneesmiddelencommissie](#) bewaken de kwaliteit van de kennis die het Kenniscentrum verzamelt en verspreidt.
- Daarnaast ontvangt het Kenniscentrum subsidies voor [projecten](#), waaronder een subsidie van het Ministerie van VWS voor samenwerking met het NJi en het Landelijk Kenniscentrum LVB.

Organisatie en waarden

Bestuur en directie



Bestuursleden	Instellingen	Functie
Mevrouw dr. L. (Lilian) Tham	MOC 't Kabouterhuis	Voorzitter
Mevrouw. mr. C. (Caroline) Schipper	Fontys	Penningmeester
Mevrouw. dr. L. (Lieke) van Domburgh	iHUB	Bestuurslid
De heer Prof. dr. R. (Ramón) Lindauer	Level	Bestuurslid
De heer dr. M. (Marco) Bottelier	Accare	Bestuurslid
De heer H. (Hein) Rijkenberg		Directeur

[>> Maak kennis met het team van het Kenniscentrum](#)



Organisatie en waarden

Bestuur en directie

- Focus op governance, inclusief verbeteracties voor effectief en efficiënt samenwerken binnen het bestuur, met de directeur en met het bureau van het Kenniscentrum
 - Doorbouwen aan positie bij VWS
 - Praktijkstandaarden:
 - Implementatie en gebruik: eenvoudiger, toegankelijker, beter beschikbaar
 - Afstemmen met andere partijen (onder andere: Akwa GGZ, NVvP, NJi, Landelijke Kenniscentrum LVB)
 - Consequenties van de hervormingsagenda voor protocollen
 - Meer focus op diagnostiek complexe problematiek
 - Meenemen van innovaties gericht op 'juiste zorg op de juiste plek'
 - Versterken van inhoudelijke experts die het Kenniscentrum voeden
- 
- 

Organisatie en waarden

Leden



Organisatie en waarden

Experts

- Het Kenniscentrum kan niet zonder de vrijwillige inzet van de experts die aan het Kenniscentrum verbonden zijn. Zij werken in de jeugd-ggz, bij universiteiten en kennisinstututen. Ook ouders en jongeren brengen waardevolle ervaringskennis in.
- [Experts](#)
- [Ervaringsraad](#)
- [Wetenschappelijke Raad](#)
- [Geneesmiddelencommissie](#)



Organisatie en waarden

Duurzaam, uitgebreid kennisnetwerk

- Behandelaars en wetenschappers
- Ouders, jongeren, andere ervaringsdesk.
- Patiënten- en belangenorganisaties
- Hoogleraren, universiteiten/hogescholen
- Kennisinstituten: NJi, Landelijk Kenniscentrum LVB, Phrenos, NCJ, Trimbos-instituut en meer
- Branche- en beroepsverenigingen
- Nederlandse ggz en NVvP
- Ministerie van VWS
- Zorglandschap Jeugd (OZJ)
- Gemeente: beleidsmedewerkers, wethouders, zorginkopers, wijkteams
- Scholen
- Databanken: DREAMS & SEJN
- Stichting Opvoeden
- Fondsen
- Internationaal: ESCAP, IACAPAP, EFCAP
- Huisartsen



Praktijkstandaarden & kennisdossiers

A circular inset image showing a woman sitting on the floor, leaning against a wall, reading a book. She is wearing a white top and blue jeans. The background is dark.

Praktijkstandaarden & kennisdossiers

Praktijkstandaarden

Geactualiseerd in 2022:

- Psychotische stoornissen bij jongeren
- Slaapproblemen bij kinderen en jongeren
- Eetstoornissen (loopt nog)
- Depressie (loopt nog)
- Trauma (loopt nog)

Praktijkstandaarden & kennisdossiers

Kennisdossiers

Geactualiseerd in 2022:

- Problematisch middelengebruik van jongeren in de jeugd-ggz (loopt nog)
- Jeugd-ggz voor dove & slechthorende kinderen en jongeren (loopt nog)
- Forensische jeugdpsychiatrie (loopt nog)
- Suïcidepreventie bij jongeren

Nieuw opgestart in 2022:

- Leefstijlpsychiatrie (loopt nog)



Projecten

Projecten

Beeldverhalen

- Psychische problemen begrijpelijk in beeld gebracht voor jongeren met een migranten- of vluchtelingenachtergrond.
- Animaties: laaggeletterde ouders en jongeren kunnen de beeldverhalen ook bekijken en beluisteren in het Nederlands, Arabisch, Tigrinya en Pools.
- Samenwerking met Pharos en Level
- In 2022:
 - Beeldverhalen over KOPP en KOV ontwikkeld
 - Beeldverhalen over depressie en trauma vertaald in Oekraïens en Russisch

[>>Bekijk de beeldverhalen](#)

Mogelijk gemaakt door subsidies van Stichting Kinderpostzegels, Stichting Steunfonds Pro Juventute en [Stichting Hulp aan kinderen in gezinsverpleging](#).



Projecten

Begrijp je medicijn

- “De bijsluiter bij de bijsluiter”
- Antwoorden op vragen waar jongeren en ouders écht mee zitten
- Aanvullende, praktische tips (bijv. over het gesprek met de psychiater)
- Cruciale samenhang van tekst en illustraties
- Ook voor professionals in de behandelkamer
- In 2022: [Artikel 'Begrijpelijke informatie voor jongeren over psychofarmaca'](#)

>> [Naar Begrijp je medicijn](#)

Mogelijk gemaakt door een subsidie van Fonds SGS



Projecten

Kennissynthese

Hoe kunnen we kinderen en gezinnen in kwetsbare omstandigheden tijdig signaleren en hen zo goed mogelijk ondersteunen door het effectief versterken van beschermende factoren?

- Kennis verzamelen met behulp van literatuuronderzoek, focusgroepen met jongeren en ouders, een Delphi-studie onder stakeholders en leersessies met projectleiders van lopende onderzoeksprojecten.
- Het literatuuronderzoek en de focusgroepen zijn afgerond. De Delphi loopt nu en we werken aan de opzet voor de op te leveren producten voor professionals.
- Partners o.a.: Landelijk Kenniscentrum LVB, Trimbos-instituut, Divosa, Pharos, Nationale Jeugdraad, NCJ, NJi, Academische Werkplaats Kajak, Movisie, Al Amal.

[>> Bekijk de voortgang van de kennissynthese](#)

Mogelijk gemaakt door subsidie van ZonMw (looptijd: december 2021 – 2025)

Projecten

Landelijke Ketenaanpak Eetstoornissen (K-EET)

- Het Kenniscentrum heeft de kassiersfunctie.
- K-EET is een bovenregionaal expertisenetwerk: professionals en ervaringsdeskundigen werken samen aan oplossingen voor hardnekkige problemen in de 'keten' van eetstoornissen.
- In 2020, onder andere:
 - [First EET Kit](#), voor het herkennen, vaststellen, en behandelen van een eetstoornis
 - [K-EETi](#), de advieslijn eetstoornisenzorg voor professionals

[>> Bekijk de voortgang van K-EET](#)

Mogelijk gemaakt door een subsidie van het ministerie van VWS





Projecten

Specialistische ondersteuning van huisartsen

- Specialistische ondersteuners jeugd (SOJ's) ondersteunen huisartsen bij de zorg voor kinderen en jongeren met psychische problemen
- Onderzoek naar kenmerken van cliënten en cliënttrajecten, ingezette interventies en verwijzingen van SOJ's in vier gemeenten: Wijchen, Wageningen, Venlo, Venray
- Samenwerking met Karakter
- 2022: Artikel: 'Praktijkondersteuners jeugd bij de huisarts: Wat levert dat op?'



[>> Bekijk de voortgang van dit onderzoek](#)



Projecten

Transitie Journeys

- Kwalitatief praktijkgericht onderzoek: transitie journeys van jongeren en jongvolwassenen met een LVB en psychische problematiek, op weg naar volwassenheid en volwassenenzorg.
- Samenwerking met Maastricht University, Academische Werkplaats Kajak, Youz/De Banjaard, 's Heeren Loo, Kenniscentrum Phrenos, Landelijk Kenniscentrum LVB, LFB.

[>> Bekijk de voortgang van Transitie Journeys](#)

Mogelijk gemaakt door subsidie van FNO-MIND, programma GeestKracht

Projecten

De Vraagbaak: jongerenpanel

- Online onderzoekspanel van jongeren met ervaring met psychische problemen en/of behandeling in de jeugd-ggz
- Samenwerking met de NJR
- Resultaten van de peilingen zijn verwerkt in infographics:
 - [Van jeugd- naar volwassenen-ggz](#)
 - [Inspraak in de zorg](#)
 - [Psychische klachten op meerdere levensgebieden](#)

[>> Alles over De Vraagbaak](#)

“Goed om te weten dat de vraagbaak er is, belangrijk! Ik kijk uit naar de uitkomsten van de volgende peiling.”

— Dennis van den Brink – Programmamanager JongWijs



Projecten

Gluren bij de burens

- Doel: Bijdrage aan de landelijke kennisontwikkeling en kennisdeling over integrale jeugdhulp
- Tweede online inspiratiebijeenkomst. Lezingen over 'leiderschap in integrale teams'; de 'Amsterdamse Maatwerkwerk Methode' & 'Wijkgericht werken in Utrecht (Lokalis & Spoor030).
- Community aan het opbouwen rondom thema integraal samenwerken in de jeugdhulp via een groep binnen het Platform Vakmanschap
- Het project gaat in 2023 verder onder een nieuwe naam: **Uit je Bubbel**



Projecten

UP! Uitgesproken psychisch

- Ontwikkeling van een bodymaptool voor jongeren met psychische problemen en hun zorgverleners
- De tool ondersteunt jongeren bij het nadenken over de gevolgen van hun psychische problemen en het praten hierover hun zorgverlener
- Samenwerking met Nivel, JongPIT, Karakter en Games for Health

Mogelijk gemaakt door subsidie van FNO-MIND, programma GeestKracht



Projecten

Medicatiegesprekken

- Onderzoeksinstituut Nivel doet samen met het Kenniscentrum onderzoek naar gesprekken over ADHD-medicatie.
- Door middel van focusgroepen, een scoping review, en analyses van medicatiegesprekken wordt gekeken hoe de gesprekken beter kunnen aansluiten op de behoeftes van jongeren en hun ouders.
- De onderzoeksresultaten worden samengevat in een 'communicatiebijsluiter' (2023) met tips voor zorgverleners, jongeren, en hun ouders.



Communicatie

Verdere professionalisering

- Bepalen en begrenzen van de communicatie van het Kenniscentrum
 - Update [Schrijfwijzer](#)
 - Vaststellen [Nieuwsbeleid](#)
 - Vaststellen [Beeldgebruik](#)
 - Vaststellen [Mediabeleid](#)
- Gebruikersonderzoek opgezet: hoe gebruiken professionals onze websites?*

* Uit te voeren in 2023





Overige activiteiten in 2022

Andere activiteiten in 2022

Academische Werkplaats Kajak

- De Academische Werkplaats Kajak denkt mee met diverse lopende onderzoeken, onder meer Transitie Journeys, Dutch Intellectual Disability Study, Samen Werken Werkt.
- Handreiking Diagnostiek en behandeling van problematische gehechtheid bij jeugdigen en jongvolwassenen met een licht verstandelijke beperking
- Start van twee nieuwe werkgroepen: psychotische stoornissen en stemmingstoornissen bij jeugdigen en jongvolwassenen met een LVB
- Twee nieuwe kernpartners: Accare en Arkin

Andere activiteiten in 2022

Academische Werkplaats Kajak

>> Bekijk de flyer hiernaast en klik door naar meer over Kajak

Jonge mensen met een LVB en psychische problemen, u een zorg?

Kajak
ACADEMISCHE WERKPLAATS

Ons ook...

Organisatie

[Academische Werkplaats](#)

De Academische Werkplaats Kajak verbindt, ontwikkelt en verspreidt wetenschappelijke kennis, praktijk-kennis en ervaringskennis, samen met partners in de jeugd-ggz en de LVB-zorg.



[Studiedag LVB en psychiatrie](#)

Kernpartners

[Samenwerken](#)

Zo draagt de Academische Werkplaats bij aan het vergroten van de eigen regie en maatschappelijke participatie van kinderen, jongeren en jongvolwassenen met een LVB en psychische problemen.



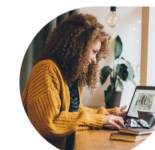
[Handreikingen](#)

Kennis-ontwikkeling

[Kennisnetwerk](#)

Wilt u zich ook inzetten voor steeds betere hulp aan deze groep, binnen en buiten uw organisatie, in een uitgebreid netwerk?

[Neem deel aan het Kajak kennisnetwerk](#)



[E-health](#)

info@awkajak.nl | [030 740 400](tel:030740400) | academischewerkplaatskajak.nl | [LinkedIn](#)

Overige activiteiten

Subsidie voor onderzoek in de kinder- en jeugdpsychiatrie

- Begeleiden van het aanvraag- en het beoordelingsproces in verband met subsidieaanvragen voor Stichting Suffugium
- Beoordelingen van ingediende aanvragen door de Wetenschappelijke raad

In 2022 ontving een onderzoek naar [Zicht op de onzichtbaren](#) de subsidie.

Het Kenniscentrum interviewde Diandra Bouter hierover.



Communicatie

Communicatie

Hoofdwebsite: Kenniscentrum-kjp.nl

- 1,3 miljoen bezochte pagina's
- 476.000 gebruikers
- 57% gebruikte een smartphone/tablet, 43% een desktop/laptop
- 33% bezocht een ouderpagina, 36% een professionalspagina, 2% een gemeentenpagina, 7% een scholenpagina



Communicatie

Jongerenwebsite: Brainwiki.nl

- 192.000 bezochte pagina's
- 90.000 gebruikers
- 66% gebruikte een smartphone/tablet, 34% een desktop/laptop
- Bestbezochte pagina's: Begrijp je medicijn, ADHD, autisme



Communicatie

Sociale media



4.299 nieuwsbriefabonnees
34% open rate | 10% click rate (gemiddeld in de sector: 5%)



37.456 volgers
In 2022: 5292 nieuwe volgers (+14%)



Ruim 4700 volgers
Bijna 60.000 weergaven per kwartaal



Communicatie

Behaalde resultaten 2022

- 47 nieuwsberichten, meest gelezen:
 - Documentaire 'NIKKI' geeft gezicht aan problematiek in KOPP/KOV-gezinnen: [bericht](#)
 - In contact met kind of jongere uit Oekraïne? Pas 'watchful waiting' toe: [bericht](#)
 - Collegiaal advies over zorg en behandeling van eetstoornissen? Bel K-EETi!: [bericht](#)
- 7 posts per week op LinkedIn en Twitter:
goed gelezen posts: [Psychische problemen in klas](#) (8.000), [Documentaire NIKKI - KOPP/KOV](#) (26.000), [Verbinding volwassenen-ggz & jeugdhulp](#) (19.000)
- 12 nieuwsbrieven: [best gelezen editie \(augustus\)](#)
- Beeldverhalen over thema's in de jeugd-ggz: [afspeellijst](#)
- LinkedIn-campagnes over onder meer suïcidepreventie, ervaringskennis en scholenteksten
- [Promotiecampagne in huisartswachtkamers over Brainwiki](#)

Langere artikelen in 2022

- [‘Begrijpelijke informatie voor jongeren over psychofarmaca’](#) – tijdschrift PiL
- [‘20 jaar Kenniscentrum’](#) – in gesprek met Ruud Minderaa en Koos Lukkien
- [‘Jeugdhulp op de schop’](#) – interview met Ramón Lindauer en Maya Hofhuis
- [‘Samenwerken in de specialistische jeugdhulp’](#) – onderzoek door Anne Pelzer
- [‘Hoe betrek je ouders bij een klinische behandeling?’](#) – onderzoek door Bertine Zech
- [‘Documentaire ‘NIKKI’ geeft gezicht aan problematiek in KOPP/KOV-gezinnen’](#) – interview met regisseur Monique Nolte en reactie van wijkteamprofessional Lauriena
- [‘De kern van precisiepsychiatrie’](#) – interview met Hilgo Bruining
- [‘De opmars van leefstijlpsychiatrie’](#) – interview met Mieke Marquenie (verpleegkundig specialist ggz) en Zovian (ervaringsdeskundige)
- [‘Zicht op de onzichtbaren’](#) – interview met Diandra Bouter, winnares Suffugium 2022
- [Studenten gebruiken ADHD-medicatie zonder recept: “Praat erover”](#) - onderzoeksproject gezonde focus IVM, Trimbos en Els van den Ban namens expertgroep Kenniscentrum
- [Samenwerken met jonge ervaringsdeskundigen: hoe doe je dat?](#) – interview met Carolijn de Beer
- [Een project opzetten met het Kenniscentrum, hoe werkt dat?](#) – interview met Marieke Zwaanswijk
- [“Je bent niet alleen!” Jongeren aan het woord over suïcidepreventie](#) – interview ervaringsdeskundige





Een sterkere kennisinfrastructuur

Een sterkere kennisinfrastructuur

Integraal en duurzaam

Het Kenniscentrum Kinder- en Jeugdpsychiatrie, het Nederlands Jeugdinstituut en het Landelijk Kenniscentrum LVB werken samen aan een duurzame kennisinfrastructuur. Mogelijk gemaakt door een subsidie van het ministerie van VWS.

Het Kenniscentrum slaat een brug tussen de specialistische en brede jeugdhulp, en vervult een publieke functie in het versterken van de integrale kennisinfrastructuur voor specialistische jeugdhulp.



Een sterkere kennisinfrastructuur

Samen voor een hoogwaardige specialistische kennisinfrastructuur

Het Kenniscentrum, het Nederlands Jeugdinstituut en het Landelijk Kenniscentrum LVB werken samen aan:

- Kennisinfrastructuur op landelijk en regionaal niveau
- Integrale kennisdeling over jeugdhulp
- Professionalisering
- Ketenbreed leren
- "Praktische en betrouwbare kennis, gebundeld voor de jeugdhulp"

Het Landelijk Kenniscentrum LVB, Kenniscentrum Kinder- en Jeugdpsychiatrie en het Nederlands Jeugdinstituut bundelen kennis over specialistische jeugdhulp, hulp bij psychische problemen en zorg voor kinderen en jongeren met een lichte verstandelijke beperking. Ze maken die kennis bruikbaar voor professionals in de praktijk."





Een sterkere kennisinfrastructuur

Ledenbezoeken

Jaarlijks gaat de directeur samen met een medewerker van het Kenniscentrum op bezoek bij de leden van het Kenniscentrum Kinder- en Jeugdpsychiatrie.

De ledenbezoeken in 2022 gingen onder meer over:

- Inhoudelijk interessante programma's en onderlinge kennisuitwisseling
- Nieuwe vorm 'duo-ledenbezoeken': gecombineerde bezoeken aan twee leden
- (Internationale) netwerkuitbreiding: werkbezoeken voor de werving van nieuwe leden. Dit resulteerde onder andere in het nieuwe lid *Foundation Mental Health Caribbean (Bonaire)*.



[>> Bekijk de leden van het Kenniscentrum](#)



Een sterkere kennisinfrastructuur

Andere netwerkactiviteiten

Overige activiteiten (vervolg):

- Deelname aan redactie van [Platform Vakmanschap](#)
- Bijdragen aan kennisfunctie [Regionale expertisecentra jeugd](#)
- Deelorganisatie van [Jeugd in Onderzoek](#)
- Bijdragen aan Leernetwerk cijfers over psychische gezondheid en zorggebruik van de jeugd
- Deelname aan [Equal-Life](#): internationaal consortium dat het verband onderzoekt tussen vroege ervaringen en mentale gezondheid/cognitieve *outcome*



Kenniscentrum Kinder- en Jeugdpsychiatrie

info@kenniscentrum-kjp.nl

030-2270415